

■ 免責事項 ※必ずお読みください。

当ガイドのご利用は、お客様ご自身の責任において行われるものとします。

当ガイド上に掲載されている各種情報については、慎重に作成しておりますが、当社及びDJI Innovations社はこれらの情報の正確性、有用性、完全性等を保証するものではありません。

当社及びDJI Innovations社は、お客様がこれらの情報をご利用になった事、またはご利用になれなかった事により生じたいかなる損害についても免責を負いません。

■ はじめに

NAZA-M アシスタントソフトウェア V2.16以降をインストールしている場合は機体の各設定がリセットされる可能性があります。当ガイドの各項目を再度ご確認ください。

当ガイドはお客様の機体が**最新のファームウェアへアップデート完了している事を前提**にご説明いたします。

別途個別で設定をされているお客様は設定内容を控えてからインストールをしてください。

INDEX

免責事項	1
はじめに	1
リセット項目	2
送信機の動作確認	2
機体別ゲインの再設定	2
PHANTOM	2
F330	3
F450	3
F550	3
各キャリブレーションの再設定	3
送信機のスティックキャリブレーション	3
IMUキャリブレーション	5
GPSキャリブレーション	5

リセット項目

※ファームウェア：V3.16時点

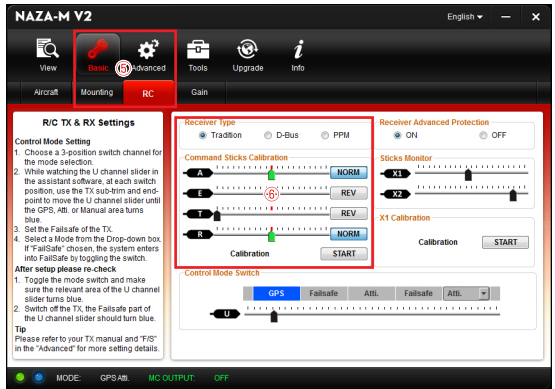
- レシーバータイプ 初期設定：D-Bus
- ゲイン数値 初期設定：全て100%
- キャリブレーション 全てリセットされます。再設定が必要です。

送信機の動作確認

お手持ちの送信機により「Receive Type」は異なります。

【操作手順】

- ①送信機の電源を入れます。
- ②機体とバッテリーをつなぎます。
- ③機体とパソコンをつなぎます。
- ④アシスタントソフトウェアを起動します。
- ⑤「Basic」⇒「RC」へ移動します。
- ⑥送信機のスティックを操作して各スライダーが反応するか確認します。反応しない場合は「Receiver Type」の「Tradition」か「PPM」を選択して反応する所を選択します。

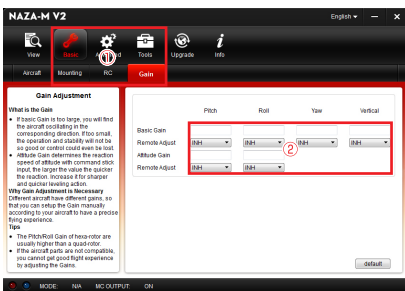


機体別ゲインの再設定

最新のファームウェアへアップデートするとゲインの値が全て「100%」になる場合があります。

各機体ごとにDJI社が推奨する値を記載いたします。任意で設定してください。

- ①「Basic」⇒「Gain」へ移動します。
- ②当ガイドを参考に数値を入力します。



PHANTOM

	Pitch	Roll	Yaw	Vertical
Basic Gain	125%	125%	100%	105%
Remote Adjust	INH	INH	INH	INH
Attitude Gain	125%	125%		
Remote Adjust	INH	INH		

F330

	Pitch	Roll	Yaw	Vertical
Basic Gain	140%	140%	100%	110%
Remote Adjust	INH	INH	INH	INH
Attitude Gain	140%	140%		
Remote Adjust	INH	INH		

【解説】

各数値を上げる事により機敏で大きな反応に変更されます
重い機体は高く、軽い機体は低く設定されています。
お客様の好みにより変更可能ですが、慣れないうちは
当ガイドの推奨数値を入力してください。

F450

	Pitch	Roll	Yaw	Vertical
Basic Gain	150%	150%	100%	105%
Remote Adjust	INH	INH	INH	INH
Attitude Gain	150%	150%		
Remote Adjust	INH	INH		

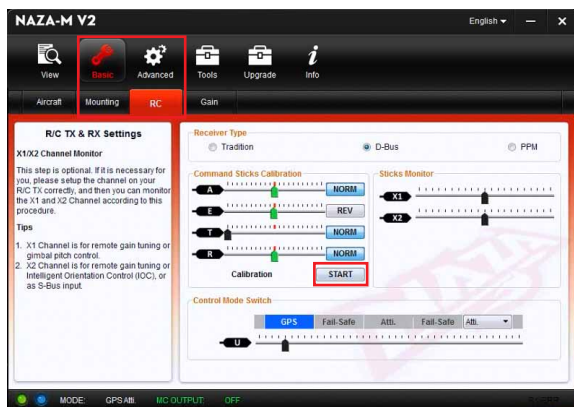
F550

	Pitch	Roll	Yaw	Vertical
Basic Gain	170%	170%	150%	140%
Remote Adjust	INH	INH	INH	INH
Attitude Gain	170%	170%		
Remote Adjust	INH	INH		

各キャリブレーションの再設定

■ 送信機のスティックキャリブレーション

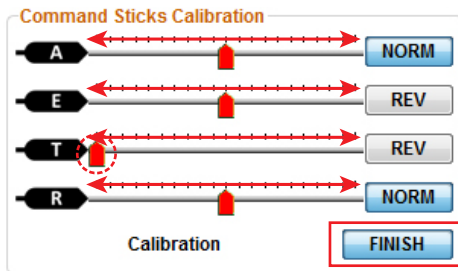
- ① 「Basic」 中の 「RC」 タブをクリックして 「Command Sticks Caalibration」 の[START]をクリックします。



②送信機の左右両方のスティックを動かし両スティックの操作範囲を記憶させ【T】(スロットル)を一番下まで下げてから「FINISH」をクリックします。



※当ガイドはMode1で説明しております。



【注意事項】

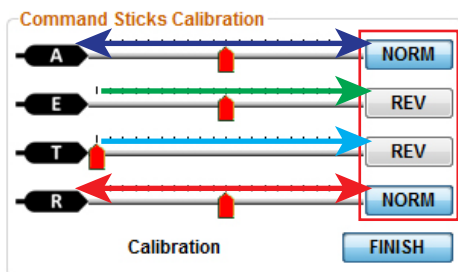
PHANTOMの場合、購入時期によって送信機のスティックが左右共にセンターに戻る白の専用送信機があります。この送信機の場合「FINISH」をクリックする時に【T】(スロットル)を一番下まで下げる必要はありません。送信機から手を放した状態で「FINISH」してください。

スライダーの移動方向にご注意ください。送信機の各スティックを【上】に傾けると画面のスライダーは【右】に各スティックを左右に傾けるとスライダーも【同じ方向】に移動します。

異なる動きをする場合はスライダー右側の[NORM]か[REV]をクリックして合わせてください。

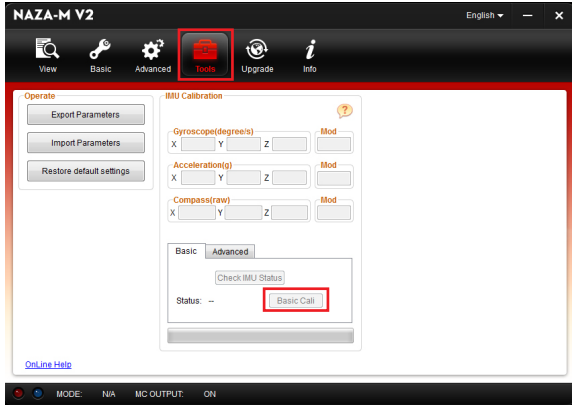


※当ガイドはMode1で説明しております。



■ IMUキャリブレーション

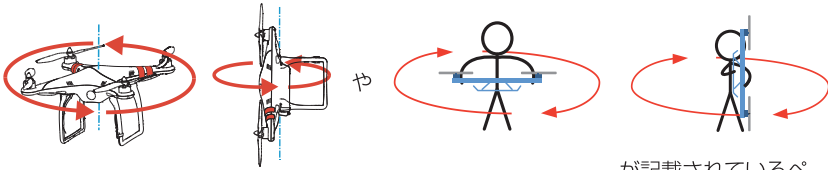
- ① 「Tools」の中の「Basic」タブ内[Basic Cali]をクリックします。
※クリック後、約10秒前後で完了のチェックマークが点灯します。



■ GPSキャリブレーション

購入時に付属している各説明書をご確認いただき再設定ください。

ヒント：



が記載されているページです。

※ご購入いただいた製品により説明書のページは異なります。

ファームウェアをバージョンアップした時に設定がリセットされてしまった場合の基本的な設定は以上となります。テストフライトをおこない動作に異常がないかご確認ください。